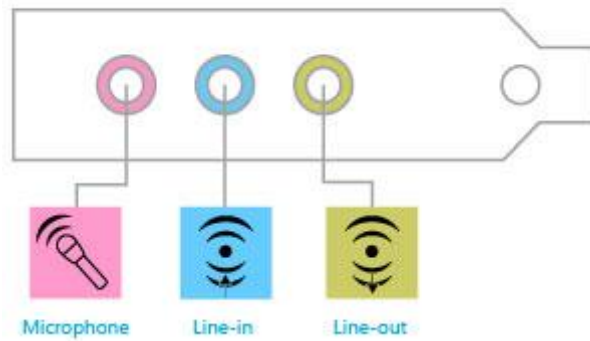


راهنمای صحت عملکرد میکروفون و بلندگوی سیستم

ابتدا میکروفون و اسپیکر و یا هدفون را به سیستم متصل می‌نماییم. برای اینکار باید از طریق جک‌های ورودی و خروجی صدا اقدام نمایید. Speaker باید به جک خروجی و میکروفون به جک ورودی متصل شود. در اکثر کامپیوترها، جک خروجی، سبز رنگ و جک ورودی میکروفون نیز به رنگ صورتی می‌باشد.



در صورتی که از میکروفون‌هایی با پورت USB یا میکروفون‌های بلوتوثی استفاده شود ابتدا باید درایور و گاهی نرم‌افزار کمکی است که سازنده ارائه کرده است نصب شود که در سی دی همراه آن است..

راهنمای صحت عملکرد میکروفون و بلندگوی سیستم

برخی از لپ‌تاپ‌ها و نوت بوک‌های جدید تنها دارای یک پورت ورودی صدا هستند و برای میکروفون و هدست پورت دیگری در نظر گرفته نشده است.



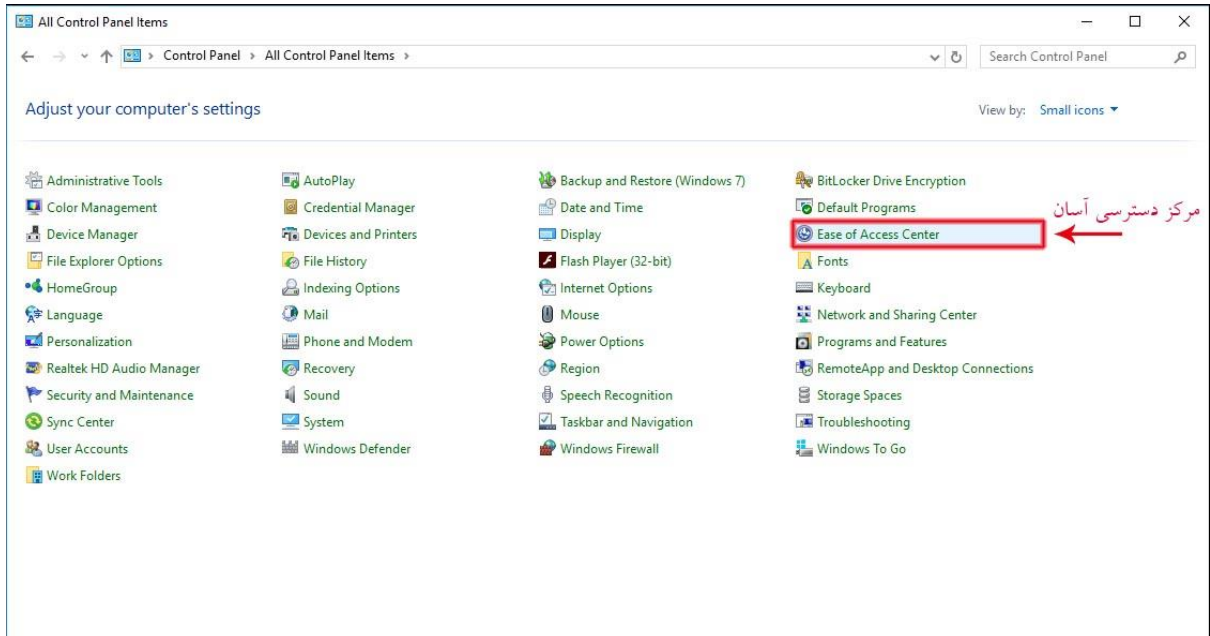
با تهیه کابل تفکیک صدا هدفون و میکروفون لپ‌تاپ (کابل تبدیل ۲ به ۱ صدا مخصوص نوت بوک و لپ‌تاپ) می‌توان از میکروفون و هدفون به‌گونه‌ی جداگانه استفاده کرد. یعنی هر دو فیش جکی ۳٫۵ میلی‌متری صدای هدفون و میکروفون را وارد بخش ورودی کابل تفکیک صدا کرده و خروجی آن را به درون پورت صدای لپ‌تاپ یا نوت بوک وارد می‌کنیم.



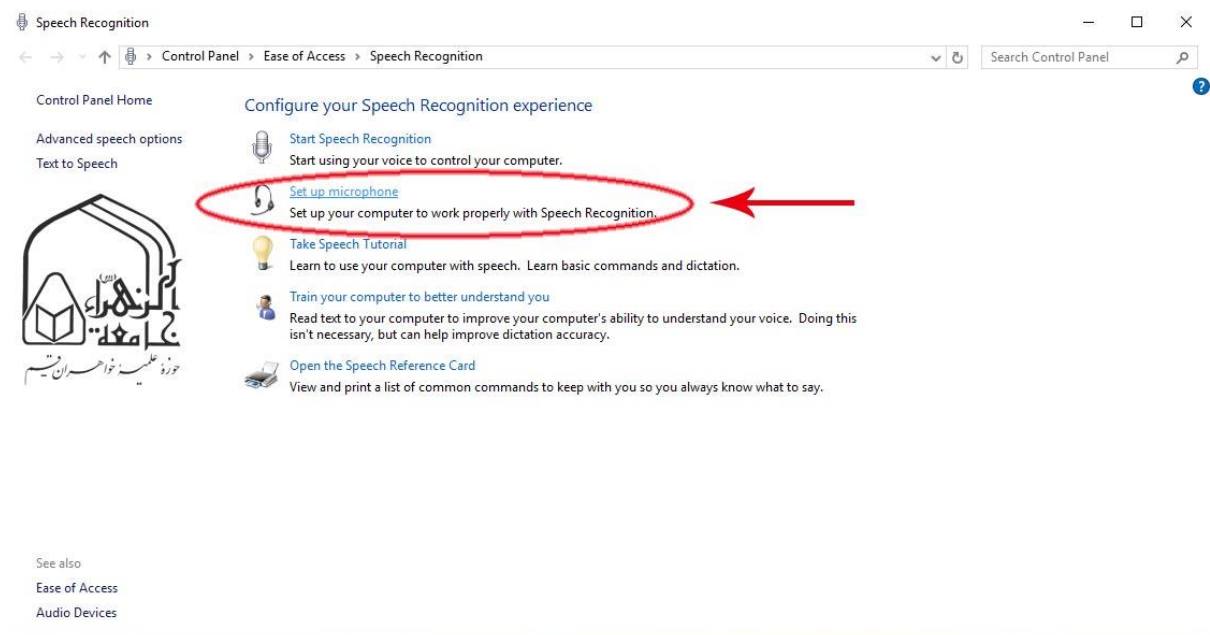


راهنمای صحت عملکرد میکروفون و بلندگوی سیستم

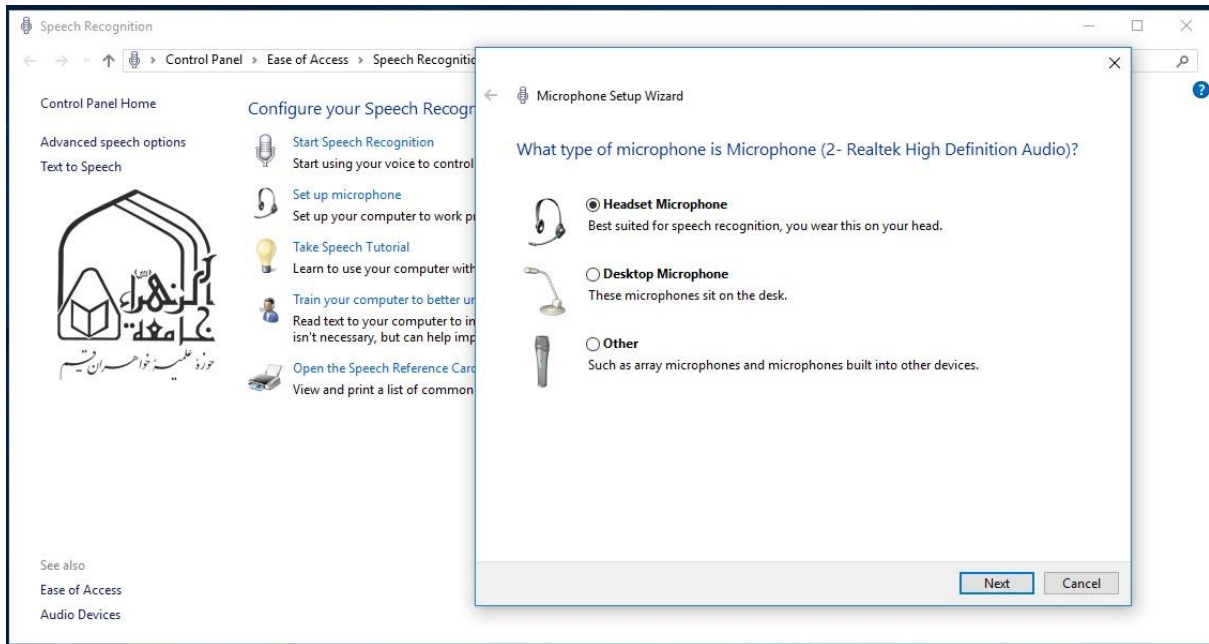
پس از اتصال هدفون با میکروفون به کامپیوتر، باید تجهیزات را پیکربندی کنید.
برای اینکار ابتدا Control Panel را باز کنید و سپس گزینه Ease Of Access را انتخاب کنید.



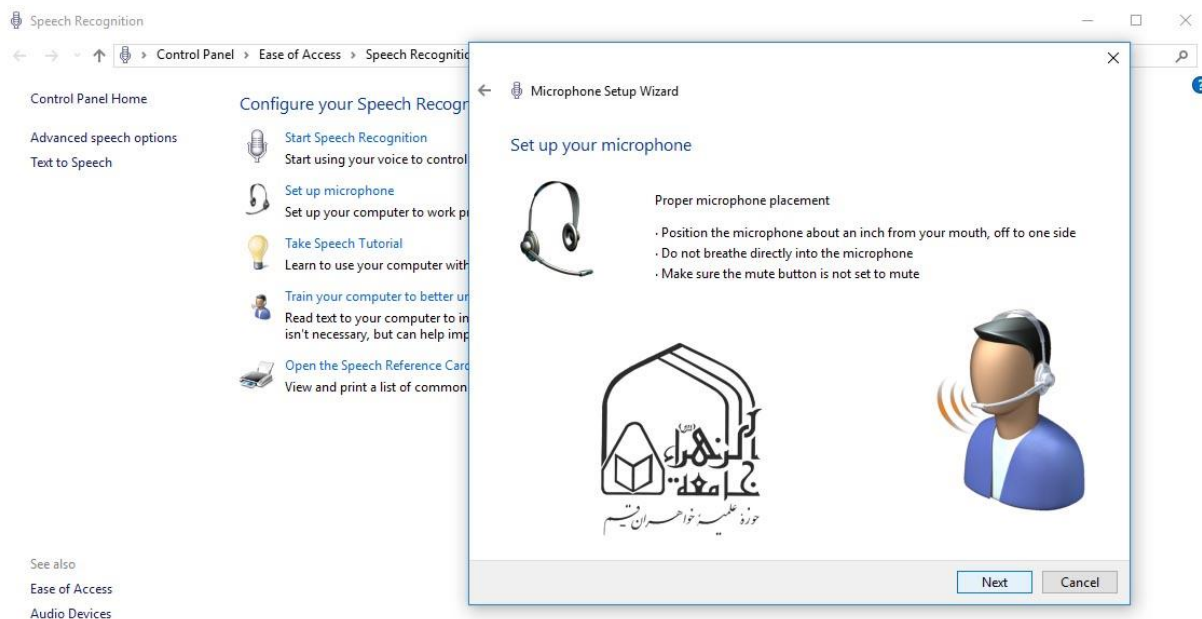
بخشی از کنترل پنل ویندوز به اسم Speech Recognition یا تشخیص گفتار باز می‌شود.
در این بخش روی گزینه‌ی Set up microphone کلیک کنید.
با بهینه‌سازی تنظیمات میکروفون، می‌توانید کیفیت گفت و گوهای صوتی را بیشتر کنید.



در مرحله بعد نوع میکروفونی که استفاده میکنید را انتخاب کنید، هدست، میکروفون رو میزی، یا میکروفون های دیگری که تهیه کرده اید.



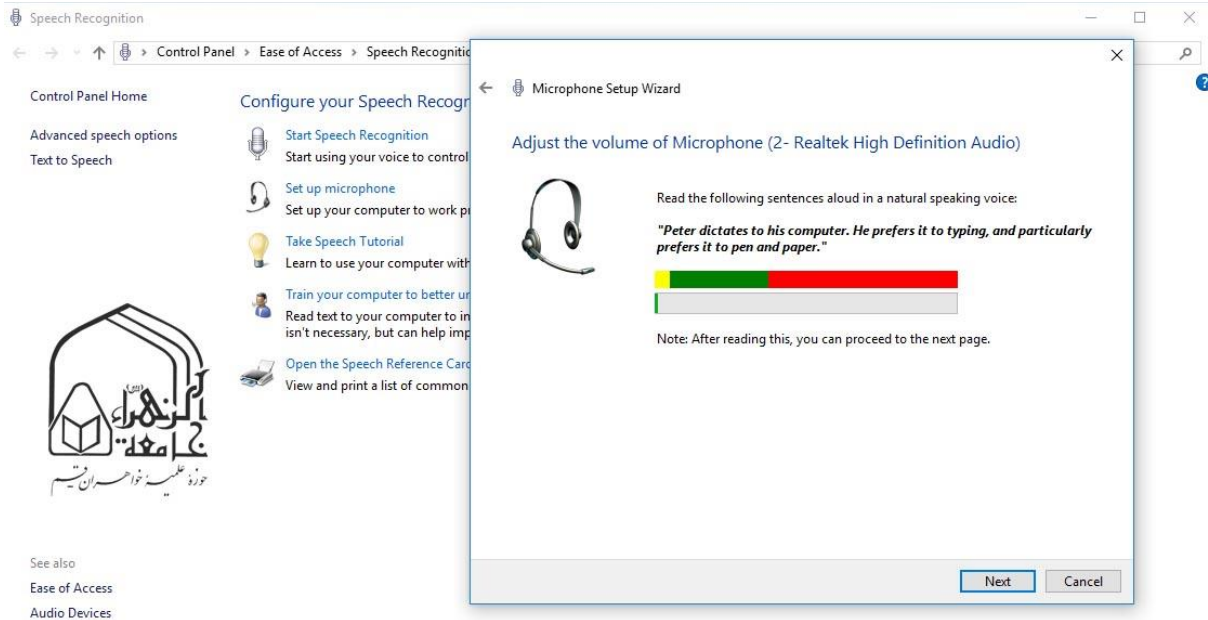
سپس در صفحه‌ی بعدی توصیه‌هایی در مورد استفاده از میکروفون ارائه می‌شود که با توجه به نوع میکروفون انتخاب شده در مرحله‌ی قبلی، متفاوت است. روی **Next** کلیک کنید. پس از دیدن چند صفحه، در نهایت شما صفحه تنظیم صدا را روی صفحه نمایش مشاهده خواهید کرد.



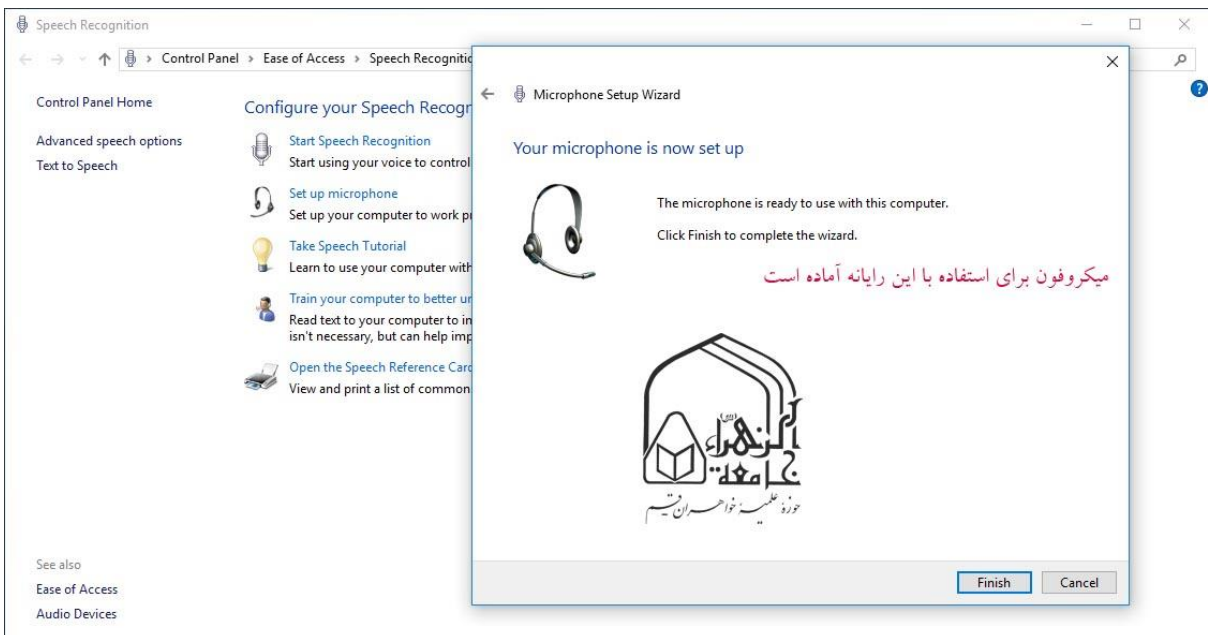


راهنمای صحت عملکرد میکروفون و بلندگوی سیستم

حالا در این مرحله نمودار بلندی صدا نمایش داده می شود. متنی نیز ارایه می شود که باید با صدای رسا و واضح آن را بخوانید. توجه کنید که بلندی صدا در محدوده‌ی سبز قرار بگیرد. محدوده‌ی قرمز و زرد به معنی بسیار بلند و بسیار آرام بودن صدا است. در نهایت روی Next کلیک کنید.



اگر از نتایج راضی هستید، دکمه ی Next را چند بار انتخاب کنید و در نهایت به Finish میرسید.



راهنمای صحت عملکرد میکروفون و بلندگوی سیستم

توجه کنید که در صورت قطع بودن صدای میکروفون، باید مشکل دریافت نکردن صدا را حل کنید. به عنوان مثال دکمه‌ی تنظیم بلندی صدا که ممکن است به صورت چرخان باشد را بچرخانید یا فشار دهید و همین‌طور اگر دکمه‌ای برای Mute یا بی‌صدا کردن میکروفون وجود دارد، آن را فشار دهید تا میکروفون از حالت بی‌صدا خارج شود. در صورتی که بلندی صدای دریافتی صفر باشد، توصیه‌هایی نمایش داده شده و مراحل از نو آغاز می‌شود.

Is your microphone muted?



The computer did not hear anything.

Make sure the Microphone Array (Conexant SmartAudio HD) is not muted (check for a mute button on the microphone).

Also make sure that you're speaking into the correct microphone (if there are multiple microphones) and that it is connected to your computer.

Click Next to try again.

Note: If you see this error repeatedly, your microphone may not be ideal for Speech Recognition. Consider trying a different microphone.

Next

Cancel



راهنمای صحت عملکرد میکروفون و بلندگوی سیستم

پس از اتصال و نصب میکروفون نوبت به تنظیمات میرسد. برای باز کردن تنظیمات وسایل پخش صدا و ضبط صدا، ساده‌ترین روش این است که روی آیکن بلندگو در گوشه‌ی تسک‌بار کنار ساعت و تاریخ ویندوز راست کلیک کنید و گزینه‌ی Sounds را انتخاب کنید.

حضور بیش از ۵۰۰ فراگیر در دو...

صفحه اول | العربیه | ارتباط با ما | پخش زنده

جامعه الزهراء

اخبار مدارس علمیه مراکز تخصصی آموزش از راه دور پذیرش آموزشی پژوهشی

زمینه های همکاری جامعه الزهرا با مجمع تشخیص مصلحت نظام برسد

آخرین اخبار

- زمینه های همکاری جامعه الزهرا با مجمع تش...
- انتصاب «مشاور مدیر جامعه الزهرا(س)» در امور
- تمدید مهلت ثبت‌نام یازدهمین جشنواره عمار

حضور بیش از ۵۰۰ فراگیر در دوره‌های مجازی آموزش‌های کوتاه‌مدت جامعه الزهرا(س)

دوره‌های مجازی مرکز آموزش‌های کوتاه مدت ویژه پاییز ۹۹ با حضور بیش از ۵۰۰ نفر از بانوان سراسر کشور در ۱۳ عنوان دوره آغاز شد.

Open Volume Mixer

Open Sound settings 2

Spatial sound (Windows)

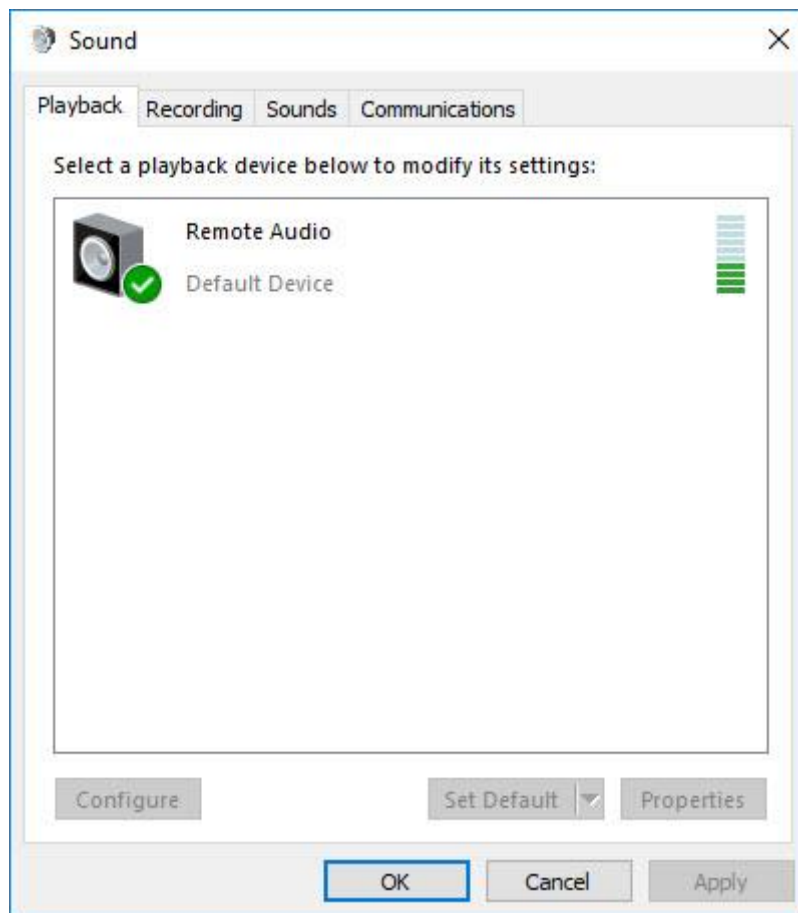
Sounds

1 Troubleshoot sound problem



راهنمای صحت عملکرد میکروفون و بلندگوی سیستم

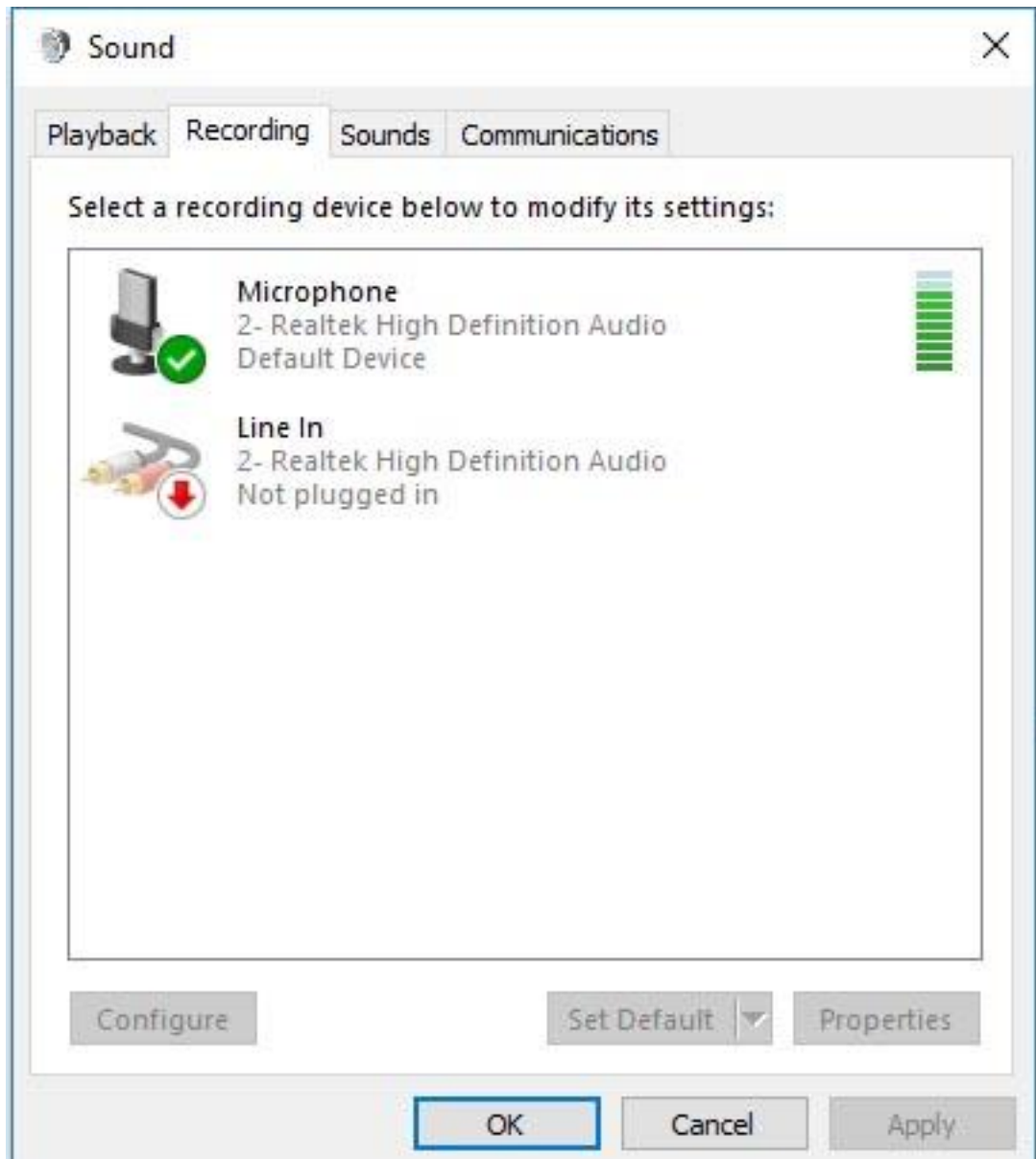
در پنجره‌ی تنظیمات صدا، تب اول به Playback یا پخش صدا مربوط می‌شود در این بخش تمام اسپیکر های متصل به سیستم شما نشان داده خواهد شد. اسپیکر فعال شما، دارای تیک سبز می باشد و در صورتی که سیستم در حال پخش صدا باشد قسمت اکولایزر سبز رنگ خواهد شد. برای تنظیم وسیله‌ی پیش فرض پخش صدا، روی اسپیکر یا هدفون موردنظر، راست کلیک کرده و گزینه‌ی Set as default را انتخاب کنید.





راهنمای صحت عملکرد میکروفون و بلندگوی سیستم

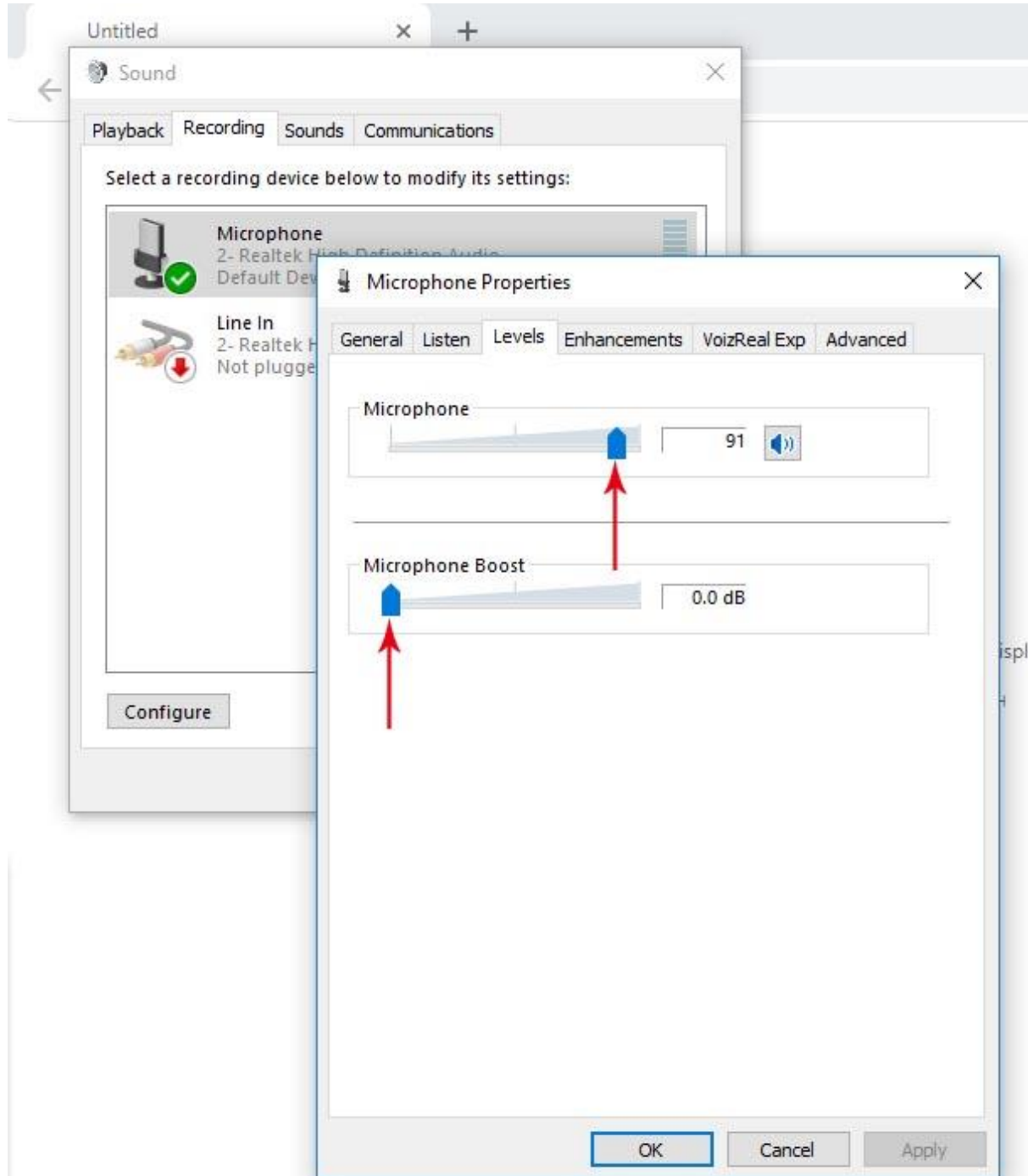
تب دوم Recording است که به ضبط صدا مربوط می‌شود. تنظیمات میکروفون‌ها در این تب قرار می‌گیرد لذا روی آن کلیک کنید. در لیست میکروفون‌ها و ورودی‌های صدا، میکروفون متصل شده را انتخاب کنید. سپس روی دکمه‌ی Configure زیر لیست کلیک کنید. میکروفن پیشفرض، دارای تیک سبز می‌باشد و در صورتی که در حال صحبت بامیکروفن باشید قسمت اکولایزر سبز رنگ خواهد شد.





راهنمای صحت عملکرد میکروفون و بلندگوی سیستم

در میکروفن هایی که از جک دو فیش استفاده میکنند یک بخش دیگر به نام microphone Boost وجود دارد که با تنظیمات آن میتوانید شدت صدا را کم و یا زیاد کنید. توجه نمایید اگر شدت صدا بالا باشد میزان نویز صدا در کلاس بسیار افزایش خواهد یافت.





راهنمای صحت عملکرد میکروفون و بلندگوی سیستم

برای داشتن کیفیت بهتر صدا به نکات زیر توجه فرمائید.

در صورتی که لپ تاپ شما دارای یک پورت می باشد میبایست از تبدیل دو به یک استفاده نمایید

در صورت امکان از هدستی استفاده نمایید که دارای پورت USB باشد.

هندزفری مخصوص موبایل می باشد و بر روی لپ تاپ و PC به خوبی عمل نمیکند لطفاً از هندزفری استفاده ننمایید

در صورت استفاده از هدست دو فیش، حتماً میزان Boost تنظیم شده باشد.

متصل بودن شارژر به لپ تاپ ایجاد نویز میکند در صورتی که باتری دستگاه مشکلی ندارد کابل شارژر را جدا نمائید

در برخی نسخه های ویندوز ۱۰ به دلیل وجود گزینه audio enhancements صدا به صورت ربات در کلاس ها پخش می شود برای رفع این مشکل بر روی میکروفن فعال دابل کلیک کرده و در تب advance تیک enable audio enhancements را بردارید



موفق و پیروز باشید

فناوری اطلاعات

پاییز ۹۹